

# Z P R A V O D A J



## O B E C C E J L E

6 / 2013

## Informační Zpravodaj

Touto cestou Vám poskytujeme užitečné a zajímavé informace o dění v naší obci. Zpravodaj vychází zpravidla dvakrát do roka (po Novém roce a před prázdninami). Informace o aktuálních akcích jsou roznášeny ve formě letáků. Uvítáme všechny Vaše ohlasy a připomínky k obsahu Zpravodaje a taktéž rádi zařadíme Vaše náměty, příspěvky, plánované akce, dosažené úspěchy, literární texty a pod., které můžete zasílat buď přímo do redakce ([zpravodaj.cejle@email.cz](mailto:zpravodaj.cejle@email.cz)) nebo na Obecní úřad (Cejle 100, e-mail: [cejle@quick.cz](mailto:cejle@quick.cz))  
Vaše redakce

## Poděkování

*Srdečně děkuji všem, kteří přispěli ke vzniku tohoto Zpravodaje. Jan Smrčka*

## Užitečné kontakty:

Obecní úřad:		<a href="mailto:cejle@quick.cz">cejle@quick.cz</a>	<a href="http://www.cejle.cz">www.cejle.cz</a>
Pavlna Nováková (starostka)	603 218 599		
Tomáš Vyskočil (místostarosta)	602 521 828		
Jana Kovářová (účetní, referentka)	603 218 585		
Miloslava Nováková (knihovnice)		<a href="mailto:miluskanovacka@seznam.cz">miluskanovacka@seznam.cz</a>	
Škola / školka	567 316 140 + 603 219 970 / 603 219 962		
Mgr. Blanka Urbanová (ředitelka)	607 125 788	<a href="mailto:zs.cejle@seznam.cz">zs.cejle@seznam.cz</a>	
Eva Karagiozi (kuchyně)	567 316 140	<a href="mailto:cejle.jidelna@seznam.cz">cejle.jidelna@seznam.cz</a>	
MUDr. Havelka (obvodní lékař)	567 573 014 - Kostelec, 567 315 020 - D.Cerekev		
MUDr. Fučík (zubní lékař)	567 573 016 - Kostelec		
MUDr. Kopuleť (gynekolog)	721 323 651 - Kostelec		
pošta Batelov	567 314 290	Po+Pá 8:00 – 11:00; 13:00 – 17:00	
pošta Kostelec	567 316 215	Po+Pá 8:00 – 11:00; 13:30 – 15:15; + St 16:00 – 17:00	
ICOM transport a.s. Jihlava	567 300 568		
prodejna Dana	567 316 106	Po+Pá 8:00 – 11:30 14:30 – 17:00 So 8:00 – 11:00 14:00 – 15:00	
Sjezdovka Čeřínek	720 395 658	<a href="mailto:autonot@ji.cz">autonot@ji.cz</a>	
	Po+Pá 16:00 - 20:00 So+Ne, prázdniny a sv.:	9:00 - 20:00; <a href="http://www.cerinek.cz">www.cerinek.cz</a>	
Turistická chata Čeřínek	608 662 650	<a href="http://www.chata-cerinek.cz">www.chata-cerinek.cz</a>	
Krčma Čeřínek	723 485 268	<a href="http://www.krcmacerinek.cz">www.krcmacerinek.cz</a>	
		<a href="mailto:petrys.b@seznam.cz">petrys.b@seznam.cz</a>	
Havárie: plyn	1239		
elektřina	800 22 55 77		
voda (Pavel Klimeš)	724 223 942		
<b>Hasiči</b>	<b>150</b>		
<b>Záchranná služba</b>	<b>155</b>		
<b>Policie ČR</b>	<b>158</b>		
Jednotná linka tísňového volání	112 – zejména pro cizince nemluvící česky		
Policista z Vaší ulice:			
pprap. Filip Bářa – služebna Třešť	974 266 741, 567 224 333		

## Obecní úřad

### Adresa:

Obec Cejle  
Cejle 100  
588 51 Batelov  
IČ: 00488615

### Úřední hodiny:

Pondělí: 7.00 - 12.00 14.00 - 17.00  
Úterý: 7.00 - 12.00  
Středa: 7.00 - 12.00 14.00 - 17.00  
Čtvrtek: 7.00 - 12.00  
Pátek: 7.00 - 12.00

### Kontaktní osoby:

#### starostka:

Pavlaína Nováková tel: 603 218 599

*cejle@quick.cz*

#### místostarosta:

Tomáš Vyskočil tel: 602 521 828

[www.cejle.cz](http://www.cejle.cz)

#### účetní, referentka:

Bc. Jana Kovářová tel: 603 218 585

### Bankovní spojení:

4200320904/6800 – pro platby za vodné a stočné, za dřevo a nájmy

4050001341/6800 – ostatní platby (TKO, pes, ...)

Platby lze provést i v hotovosti na OÚ.

Obec Cejle je od ledna 2012 plátcem DPH.

### Rozpis zasedání Zastupitelstva obce Cejle – 2. pololetí 2013:

Datum	Čas	Datum	Čas
-	-	<b>21.10.</b>	<b>17:00</b>
<b>26.8.</b>	<b>17:00</b>	<b>25.11</b>	<b>17:00</b>
<b>30.9.</b>	<b>17:00</b>	<b>16.12.</b>	<b>17:00</b>

Všechna jednání zastupitelstva jsou veřejná a (není-li uvedeno jinak) konají se v zasedací místnosti Obecního úřadu v Cejli.

Uvítáme všechny podněty a připomínky, které přispějí ke zlepšení životních podmínek v naší obci. Předat je můžete písemně na obecní úřad nebo přijít osobně na jednání zastupitelstva.

**Zápisy z jednání ZO jsou k dispozici na Obecním úřadě nebo na:  
[www.cejle.cz](http://www.cejle.cz).**

## Informace z OÚ:

### Vážení spoluobčané,

děkuji Všem, kteří nám pomohli zorganizovat dětský den, kterého se zúčastnilo cca 60 dětí. Poděkování také patří obsluze a sponzorům, kteří dětem nakoupili dárky.

Během měsíce března proběhla v naší obci veřejná sbírka na opravu kapličky. Celkem bylo vybráno 30 038 Kč. Děkujeme všem, kteří přispěli.

**Pavlaína Nováková**

### Voda

Cena vodného a stočného pro další fakturační období červenec – prosinec 2013 zůstává ve stejné výši:

vodné	24,- Kč bez DPH	27,60 s DPH
stočné	6,- Kč bez DPH	6,90 s DPH
celkem	30,- Kč bez DPH	34,50 s DPH

Číslo účtu, na který můžete posílat platby vodného a stočného je **4200320904/6800**, s variabilním symbolem číslo popisné nemovitosti.

V případě platební neschopnosti můžete po dohodě na OÚ Cejle uzavřít splátkový kalendář.

Pokud odběratel nezaplatí fakturu ani po 2. upomínce, bude mu přerušena dodávka vody do objektu. Dodávka vody bude obnovena po uhrazení celé faktury + 1.000,- Kč za obnovení.

### Termíny svozu netříděného komunálního odpadu – 2013

Měsíc	datum svozu		
Červenec	5.	19.	
Srpen	2.	16.	30.
Září	13.	27.	
Říjen	11.	25.	
Listopad	8.	22.	
Prosinec	6.	20.	

(každý lichý týden v pátek)

## Výměna řidičských průkazů

### **Kterých řidičských průkazů se výměna týká?**

Řidičské průkazy vydávané v rozmezí od 1. 1. 2001 do 30. 4. 2004 jsou jejich držitelé povinni vyměnit nejpozději do 31. 12. 2013. Uplynutím stanovené doby pro jejich výměnu, řidičské průkazy pozbývají platnosti. (v souladu s novelou zákona č. 119/2012 Sb.)

### **Kde si mohu vyměnit řidičský průkaz?**

Na určeném pracovišti obecního úřadu obce s rozšířenou působností. Pro naši obec je to Jihlava.

### **Co musím mít s sebou?**

- „Žádost o vydání řidičského průkazu“ – obdržíte na pracovišti Magistrátu města Jihlavy
- platný doklad totožnosti (občanský průkaz, pas)
- průkazovou fotografii o rozměrech 3,5 x 4,5 cm
- řidičský průkaz, který podléhá povinné výměně

### **Kdy mi bude vydán nový řidičský průkaz?**

Vydat řidičský průkaz je možné do 20 dnů od podání žádosti, (příp. do 5 pracovních dnů od podání žádosti po úhradě správního poplatku 500 Kč).

### **Kolik mě to bude stát?**

Povinná výměna řidičského průkazu je osvobozena od správního poplatku, vyjma vydání řidičského průkazu ve lhůtě kratší, tj. do 5 pracovních dnů od podání žádosti (viz výše - správní poplatek 500 Kč).

## Sběrné místo použitého elektro zařízení:

Obec Cejle zřídila sběrné místo zpětného odběru použitého elektro zařízení. Provozní doba je každou středu od 14.30 – 15.30 a každou první sobotu v měsíci od 9.00 – 10.00 hodin. Sběrné místo je zřízeno v obecní garáži po pravé straně při výjezdu z obce směrem na Čeřínek.

Díky tomu, že vysloužilé spotřebiče budete ukládat do našeho sběrného místa, odkud dále poputují prostřednictvím firmy ELEKTROWIN k recyklaci, přispějete k významné úspoře materiálů a energií.

Také už nemusíme vyvážet vysloužilé spotřebiče do našich lesů, ale můžeme je zdarma odevzdat ve sběrném místě a tím chránit životní prostředí. Za odvoz sebraných spotřebičů naše obec získává finanční odměnu dle tonáže a druhu spotřebičů. Při splnění daných kritérií můžeme z Motivačního programu firmy ELEKTROWIN získat další finanční bonusy.

V letošním roce jsme opět po čase zrealizovali sběr železného šrotu s neočekávaným úspěchem. Rozhodli jsme se proto, že od 1. 9. 2013 budete moci do našeho sběrného místa v provozní době ukládat i veškeré drobné kovové předměty.

Do sběrného místa můžete ukládat:

- velké domácí spotřebiče (chladničky, vysavače, mikrovlnné trouby, televize)
- malé domácí spotřebiče (digestoře, žehličky, fény, varné konvice, kuchyňské roboty)
- elektrické nářadí a nástroje (pily, vrtačky, brusky, aku šroubováky)

Elektro zařízení musí obsahovat základní komponenty

- motor, kompresor, topné články, skřín, plášť

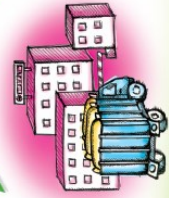
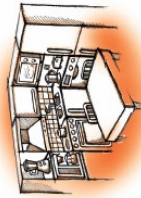
# CO S NIMI, KDYŽ DOSLOUŽÍ?

Elektrospotřebiče jsou nezbytnými pomocníky u vás doma. Dokud slouží, je vše v pořádku, ale co s práčkou, která nepere, lednicí, která nechladí, mikrém, který nedrží, či vrtáčkou, která nevrtá?

Z oběhodu se zpět dostanou do vašich domácností, kde mohou sloužit, které již dosloužily a přestěhovaly se do sběrných dvorů.

Nové domácí elektrospotřebiče, jako například nová lednice, jsou vyrobeny ze spotřebičů vysloužilých, se blízkou v novém designu v prodejních elekt.

Získané suroviny (kovy, plasty at.) jsou materiálem k výrobě nových elektrospotřebičů. A tak z recyklační linky putují do výrobních závodů.



## SBĚR A RECYKLACE VYSLOUŽILÝCH ELEKTROZAŘÍZENÍ



**Velké spotřebiče**  
pračky, myčky, sušičky, el. sporáky, ...



**Chlazení**  
chlazení, mrazničky, přenosné chladičky, vlnotěly, výtepni zařízení s chladičem mediem, ...



**Střední spotřebiče**  
mikrovlnné trouby, vysavače, digestože, parní čističe, peční zařízení do 10 kg, ...



**Malé spotřebiče**  
žehličky, frizovací hrnce, lágovany, fény, holicí stročky, kuchyňské roboby, rychlobarmé konvice, ...



**Nářadí, hobby, dílna, zahrada**  
pily, vrtáčky, brusky, řezáčky, aku. sroubováky, el. sekáčky, el. mlatky na živý plot, křovinořezy, ...

## CHRÁŇME SPOLEČNĚ ŽIVOTNÍ PROSTŘEDÍ!

Nevyhazujte je do popelnice či na železnou skládku! Patří buď do sběrného dvora, nebo je můžete odevzdat u vašeho prodejce – a to bezplatně!

Ze sběrného místa putují vysloužilé elektrospotřebiče do recyklačního závodu. Po odborném odstranění nebezpečných látek jsou připraveny k další recyklaci.

Moderní stroje dokážou z vysloužilých elektrospotřebičů oddělit kovy, plasty a další komponenty, které jsou po zpracování připraveny dalšímu využití.



Aby to vše dokonale fungovalo, je třeba, aby tento koloběh elektrospotřebičů někdo řídil. Proto je tu kolektivní systém ELEKTROWIN.

## Novinky ze školy a školky

Během 2. pololetí letošního školního roku si děti měly možnost zazpívat a zasmát se s divadelním představením Hugo – Fugo. V březnu na téma „doprava“ a v červnu „veselé cestování“.

V březnu si děti připravily vystoupení pro maminky a babičky k MDŽ.

V dubnu proběhl zápis dětí do mateřské školy. Bylo přijato 9 dětí.

V červnu nás čekaly výlety. Společný výlet pro ZŠ i MŠ na Macochu a Brněnskou přehradu, kde se děti projely parníkem. Školáci navíc ještě navštívili Prahu, její ZOO a letiště, kde se dětem i přes velmi teplé počasí moc líbilo. V předposledním týdnu jsme také navštívili zoologickou zahradu v Jihlavě.

Poslední den školního roku patřil rozloučení s předškoláky a dětmi ukončující školní docházku v naší škole, kterým byly předány dárečky na památku na ZŠ a MŠ.

Chceme také poděkovat obci Cejle a panu Mojmiru Rohledrovi za pořízení krásného nového nábytku do třídy školky, školní družiny a školy a šikovným maminkám za vybudování bylinkového záhonku.

A nezbývá, než se těšit na další školní rok.

Mgr. Blanka Urbanová  
ředitelka školy

## **Ve školní kuchyni je možný odběr obědů**

Oběd si mohou přihlásit i cizí strávníci za cenu 58,-Kč, obědy pro důchodce a invalidní občany jsou dotovány Obecním úřadem a stojí 52,- Kč.

Přihlášení je možné u vedoucí školní jídelny Evy Karagiozi tel. 567 316 140.

## Nesahejte na nás

Pokud **srnče** v klidu leží, je vše v nejlepším pořádku. Jedenáctý den po narození už začíná chodit se svou matkou. Opuštěné srnče zmateně pobíhá, píská a kvílí. Je slyšet půl kilometru daleko.



**Zajíci** nemají pelech. Samice rodí mláďata například uprostřed louky. Malí zajíci v klidu čekají a krmí se až v noci. Zaječice je schopna nakrmit i cizí mláďata. Malého zajíce z frekventované cesty můžete přenést jen za pomoci kusu dřeva nebo lopaty a maximálně do vzdálenosti 10 metrů.

## **Mládě, na které sáhnete, zabijíte!**

V lepším případě ho odsoudíte k životu v zajetí!

**Kontakty na nejbližší záchrané stanice naleznete na [www.zvirevnouzi.cz](http://www.zvirevnouzi.cz)**

## Plánované sportovní a společenské akce 2. pololetí 2013

### 6.7.2013 – IV. Ročník Hromádkova Horáckého kvadriatlону

- Více info na [www.cejle.cz](http://www.cejle.cz) nebo [www.cejlebrity.estranky.cz](http://www.cejlebrity.estranky.cz)

### 12.7.-14.7.2013 – Pouťové veselí

Pátek 12.7.

- 20:00 taneční pouťová zábava se kupinou VIGO

Sobota 13.7.

- 10:00 pouťové dopoledne pro děti s Milanem Řezníčkem
- 16:30 divadelní představení „NOC NA KARLŠTEJNĚ“ v podání DS Karla Čapka, o.s. Třešť a Skupiny historického šermu divadla a tance HEBRIX o.s. Třešť
- 19:30 taneční pouťová zábava s panem Urbanem

Neděle 14.7. 13:00

- požehnání symbolu a zvoničky obce Cejle panem farářem O. Romanem Strossou
- vystoupení žesťového kvintetu BOHEMIA BRASS
- slavnostní průvod
- pouťové dopoledne s dechovou kapelou „Správná pětka“

### 19.7.2013 – ČEŘÍNEKFEST

- Více na [www.cerinekfest.cz](http://www.cerinekfest.cz)

### 27.7.2013 – XII. ročník pouťového turnaje v malé kopané

- zahájení v 8:30
- hraje se v sestavě 4+1, 2x12 min. (dále viz pravidla malé kopané)
- startovné 1.000 Kč/tým, ceny pro všech 16 týmů
- přihlášky na tel: 777 144 004 T. Bartla
- občerstvení po celý průběh akce zajištěno přímo na hřišti ve stanu

### Další plánované akce:

### Termíny jarmarků – Jihlava 2. pololetí 2013

Hawai party	19.7.	Cyrilometodějský
Drakiáda	16.8.	Prázdninový
Obecní výlet	13.9.	Trh řemesel
Vítání občánků	20.9.	Václavský
Setkání seniorů	18.10.	Podzimní
Pohádka „O Popelce“	15.11	Martinský
Vinobraní	5.-23.12.	Vánoční
Rozsvícení vánočního stromu		
Vánoční trhy		
Silvestr		

**Další akce a jejich termíny  
budou upřesněny.**



## Vážení spoluobčané,

při úklidu půdních prostor v budově obecního úřadu byly nalezeny zápisy z obecní rady a obecního zastupitelstva za období 1936 – 1948. Myslím si, že je škoda, aby takto zajímavá data ležela bez povšimnutí. Rozhodla jsem se proto, že se s Vámi prostřednictvím našeho zpravodaje podělím o historické události naší obce. V dnešním čísle se podíváme, co se projednávalo na schůzích obecní rady a obecního zastupitelstva v roce 1936, kdy v naší obci fungovala obecní rada a obecní zastupitelstvo v tomto složení.

Starostou obce a předsedou rady byl pan Jaroslav Jaroš. Obecní rada měl 5 členů - pan Jaroslav Jaroš, Václav Švíkovský, Josef Jelínek, Jan Reiterman a František Reiterman. Obecní zastupitelstvo mělo 15 členů - pan Jaroslav Jaroš, Václav Švíkovský, Josef Jelínek, Jan Reiterman, František Reiterman čp. 83, František Reiterman čp. 60, František Jilich, Josef Vejvoda, František Kovářů, Jan Pech, Josef Zeman, Lambert Zeman, František Suchý, Jan Hrubý, Antonín Veselý. Účetním obce byl pan Josef Vejvoda. Schůze obecní rady se konala každý měsíc na obecním úřadě v Cejli.

V roce 1936 bylo na schůzích obecní rady např. projednáno:

- Pronájem obecních trav a pastev provede se veřejnou dražbou dne 3. května 1936 a za udělení dílců povoluje se odměna 30 Kč.
- Obecní úřad nechá zhotovit hospodářský lesní plán na útraty obce ing. Jaroslavu Bezpalcovi z Příbyslavi k tomu účelu připraví se mu k ruce na měření 5 lidí a dá se jim mzda 10 Kč.
- Na žádost Fr. Suchého čp. 63, uděluje se mu povolení k přestavbě a přístavbě stavení.
- Na žádost Josefa Vejvody čp. 43 ku stavbě kolny, uděluje se mu povolení ke stavbě.
- Antonínu Marešovi čp. 55 udělí se povolení k přestavbě části bytu.
- Sestaven návrh hlavního a vedlejšího rozpočtu na rok 1937 pro schůzi zastupitelstva. Návrh hlavního rozpočtu vykazuje v rozpočtu řádném potřebu celkem 32 896 Kč a úhradu celkem 25 659 Kč. Ke krytí schodku řádného rozpočtu ve výši 7 237 Kč usneseno navrhnouti zastupitelstvu vypsání této přírážky na rok 1937 70% k dani činžovní a 200% k ostatním daním v obci na rok 1937 předepsaným a přírážce podléhajícím.
- Rozvržení štěrku mezi žadatele – Jelikož není více zájemců na dodávku štěrku než-li na 100 m<sup>2</sup>, které obec zadá k tlučení, dá se každému o kolik žádá.

Rada obce schvalovala výdaje obce.

- Starostovi cestovné do Pelhřimova k okres. úřadu nebo na vyzvání berní správy – 30 Kč
- Lesnímu hospodáři Romanu Rostovi za rok 1935 – 50 Kč.
- Brancům k odvodu cestovné – 153,20 Kč
- Hasičskému sboru příspěvek na provedení „Masarykovi vaty“ – 20 Kč
- Hnanci Ferdinandu Pádivému z Vídně na zpáteční cestu do Vídně – 50 Kč
- Místní školní radě na úhradu schodku na r. 1936 – 4 000 Kč
- Ústřednímu inspektorátu pro službu cejchovní v Praze – Smíchov podle výkazu cejchovního Karla Šrůty za revizi měř, vah a závaží – 20 Kč
- Okresnímu úřadu za příručku „Živelní pohromy v zemědělství“ – 12 Kč
- Hasičské pojišťovně – 38,50 Kč
- Bernímu úřadu na daň činžovní za rok 1935 z obecního domku - 63,90 Kč

- Janu Vejvodovi za převoz stromků lesní sazby z Hutí – 25 Kč
- Hostinskému Janu Vejvodovi za čtvrtně piva hasičům z Kostelce při požáru 3.6. 1935

Roční odměna byla vyplácena starostovi za úřadování, pokladníkovi, výběřčím nápojové dávky, zvoníkovi, lidem, kteří chovali veřejného býka. Obecnímu poslu, hajnému, ponocnému byla odměna vyplácena čtvrtletně. Měsíčně se vyplácela chudinská podpora.

Zápisy z obecního zastupitelstva jsou dochovány pouze od 27. září 1936.

Ukázka zápisu ze zasedání obecního zastupitelstva:

*Zápis o schůzi obecního zastupitelstva v Cejli, konaného dne 8. listopadu 1936 o 1 hod.odp. na obecním úřadě.*

*Schůzi předsedal starosta obce: Jaroslav Jaroš.*

*Přítomni byli tito členové obecního zastupitelstva:*

*Josef zeman, Frant. Kovářů, Jan Pech, Jan Reiterman, Josef Jelínek, František Reiterman, Josef Vejvoda, Václav Švíkovský, Frant. Jilich, Frant. Reiterman.*

*Předseda zahájiv schůzi, konstatoval nejprve, že byla řádně a včas svolána a že je přítomno 11 členů, takže sbor je schopen jednati o všech věcech, které jsou na programu.*

*Program:*

- 1. Čtení a schválení protokolu o předešlé schůzi.*
- 2. Jednání ohledně podání žádosti o povelní lesní těžby ve zdejším obecním lese podle posudku lesního hospodáře.*
- 3. Volné návrhy.*

*Přikročeno k projednání stanoveného pořadu.*

- 1. Přečten zápis o schůzi obecního zastupitelstva ze dne 1. listopadu 1936. K tomuto zápisu namítá Jan Reiterman, aby v doložce bylo zaznamenáno, že při jednání o bodu 5-upravení pořadu cizím potulným osobám – prohlásil, že členové, kteří budou hlasovat pro to, aby byla vyplacena občanům, kteří nechají takové osoby na nocleh, částka 2 Kč, že částku tu sami zaplatějí. Doložka taková k protokolu byla připsána.*

*Doložka:*

*Jan Reiterman žádá, aby bylo poznamenáno, že prohlásil, že členové, kteří budou v bodu 5 hlasovat pro to, aby bylo vyplaceno občanům, kteří nechají na nocleh potulnou osobu, částku 2 Kč ručí za škodu tím způsobenou.*

*V ostatním protokol schválen.*

- 2. Usneseno 10 hlasy podali žádost k okresnímu úřadu o povolení lesní těžby podle posudku lesního hospodáře. Zároveň usneseno 10 hlasy, aby dříví podalo se na stojatě ve veřejné dražbě dne 22 listopadu, za podmínek jaké byli při takové dražbě r. 1935.*

- 3. Volných návrhů nebylo. Schůze skončena.*

*Zapsal: Jaroš Starosta: Jaroš*

*Člen ob. zastup.: Jan Vejvoda, František Reiterman*

V příštím čísle pokračování.  
Pavína Nováková

## Autobusová doprava od 1.7.2013 do 14.12.2013:

### Cejle - Jihlava

Linka	Spoj	Odkud	Odj.	Cejle	Jihlava, aut.nádr.	Poznámka
760650	2	Rohozná	4:25	<b>4:46</b>	5:05	X
760650	4	Rohozná	5:43	<b>6:02</b>	6:20	X, 15
760650	20	-	-	6:05	6:20	X, 19
760650	10	-	-	<b>7:17</b>	7:35	X, 10
760650	8	Batelov	8:00	<b>8:22</b>	8:35	X
760681	18	Batelov	11:00	<b>11:22</b>	11:40	1, 2, 4, 5, 20
760681	6	Počátky	10:30	<b>11:29</b>	11:45	3
760650	12	Rohozná	12:20	<b>12:44</b>	13:00	X
760650	14	Rohozná	13:30	13:54	14:10	+
760681	10	Batelov	14:20	14:45	15:00	X, 35
760681	8	Batelov	14:15	<b>14:46</b>	15:00	X, 10
760650	16	Rohozná	15:55	<b>16:14</b>	16:30	X
760650	18	Rohozná	19:00	19:19	19:35	X, 11

### Jihlava - Cejle

Linka	Spoj	Jihlava, aut.nádr.	Cejle	Pokračuje do	Přij.	Poznámka
760451	1	<b>4:35</b>	4:48	Telč	5:40	X
760650	9	5:45	6:00	-	-	X, 19
760650	7	<b>6:45</b>	7:00	Batelov	7:20	X
760650	5	<b>6:55</b>	7:15	-	-	X, 10
760681	5	<b>8:15</b>	8:28	Počátky	9:30	3
760681	15	<b>8:15</b>	8:29	Batelov	8:50	1, 2, 4, 5, 20
760650	13	<b>11:00</b>	11:13	Rohozná	11:35	X
760681	7	<b>13:30</b>	13:43	Batelov	14:05	X
760650	15	<b>15:10</b>	15:27	Rohozná	15:50	X
760681	13	<b>16:20</b>	16:33	Lovětín	17:05	X
760650	17	16:30	16:47	Rohozná	17:10	+
760650	19	<b>17:50</b>	18:03	Rohozná	18:25	X
760650	21	22:35	22:52	Rohozná	23:15	X, 11

vysvětlivky na poslední straně

**Přehled linek:**

760451 Jihlava-Telč

760650 Jihlava-Rohozná-Jihlávka-Počátky

760681 Jihlava-Batelov, Lovětín-Počátky

Vysvětlivky značek:

X: jede v pracovních dnech

1: jede v pondělí; 2: úterý; 3: středa; 4: čtvrtek; 5: pátek

+: jede v neděli a státem uznané svátky

10 - nejede: od 29.6. do 1.9.; 29. a 30.10.

11 - jede jen v lichých týdnech, nejede od 5.7. do 11.8.

15 - nejede od 8.7. do 9.8.

19 - jede od 8.7. do 9.8.

20 - nejede 28.10.

35 - jede od 1.7. do 1.9.; od 29.10. do 30.10.

Přepravu zajišťuje: ICOM transport a.s.; Jihlava; 567 300 568

Zdroj: [www.IDOS.cz](http://www.IDOS.cz)

Vydává: OBEC CEJLE  
[cejle@quick.cz](mailto:cejle@quick.cz)

Odpovědný redaktor: Jan Smrčka  
[zpravodaj.cejle@email.cz](mailto:zpravodaj.cejle@email.cz)

6. vydání / červenec 2013

Počet výtisků: 250 ks

Vychází zpravidla dvakrát za rok  
(na titulní straně opravená kaplička v Cejli)

Neprošlo jazykovou korekturou  
Veškerá práva vyhrazena  
© Obecní úřad Cejle